

Dernières données

Valeur nette d'inventaire au 31 mars 2026 :
Performance depuis le 01 Janvier 2026 :
Code ISIN part capitalisante :
Code ISIN part distributive :

€139.523
-4.17%
LU1074026086
LU2096656629

Approche

La stratégie défendue par le fonds consiste en une diversification au travers d'une sélection dynamique d'OPC patrimoniaux. Les fonds sélectionnés sont gérés par des sociétés de gestion internationalement reconnues et toutes indépendantes les unes des autres. Ces dernières sont reconnues pour leur savoir-faire et leurs performances par des organismes d'évaluation indépendants. L'approche consiste à investir parmi ces différents fonds de manière équilibrée afin d'offrir la plus large diversification de convictions possible et par conséquent une diminution du risque global. De l'agrégation de ces différentes gestions découle une allocation de type risque moyen en Euro et une diversification internationale.

Contexte macroéconomique

Après une année 2025 de bonne facture, le début de l'année 2026 apparaît plus contrasté. Le retour de tensions géopolitiques, notamment au Moyen-Orient, ravive les incertitudes autour de l'inflation, en particulier via la remontée des prix de l'énergie, tandis que les perspectives de croissance montrent des signes d'essoufflement dans plusieurs régions. Dans ce contexte, les banques centrales adoptent une posture prudente et les marchés évoluent dans un environnement marqué par davantage d'incertitudes et de dispersion des performances.

Sur le marché des actions mondiales, l'indice *MSCI World* enregistre une diminution de 3.47% au premier trimestre 2026. En comparaison, les marchés émergents représentés par le *MSCI Emerging Markets* sont en très léger repli (-0.10%) alors que l'indice *MSCI ACWI*, qui combine pays développés et émergents diminue de 3.11% en ce début d'année. Après 3 années de hausse importante, les marchés marquent le pas à la suite du conflit en Iran.

Selon les estimations, au Q1 2026, les bénéfices des entreprises du S&P 500 devraient croître de 13.2% par rapport à l'année précédente et ce en hausse par rapport à la précédente estimation de 12.8%. Néanmoins, les marchés américains corrigent. Le S&P 500 recule ainsi de 4,33% en USD. Le début d'année 2026 semble ainsi marquer une phase de consolidation, dans un contexte toujours incertain, entre tensions géopolitiques persistantes et interrogations liées aux politiques commerciales. Historiquement, il est vrai que les marchés ont souvent tendance à sur-réagir d'abord, puis à se stabiliser une fois que le scénario le plus extrême n'est pas confirmé. Les marchés traversent les tempêtes géopolitiques et les entreprises cotées conservent une remarquable capacité d'adaptation.

Au Q1 2026, la dispersion sectorielle est particulièrement marquée aux USA. Si certains segments poursuivent leur dynamique positive, d'autres enregistrent des corrections nettes. L'énergie se distingue très nettement avec une hausse de +38,37%, portée par l'envolée des prix du pétrole. Les matériaux (+9,26%) et les services aux collectivités (+8,01%) affichent également de solides performances. À l'inverse, les secteurs les plus exposés à la croissance et à la consommation marquent le pas. La consommation discrétionnaire recule de 8,76%, les technologies de l'information de 8,61% et les services de communication de 6,88%, illustrant un net repli des segments qui avaient tiré le marché ces dernières années.

L'estimation de la croissance réelle du PIB pour le premier trimestre 2026 est de 1.6% et l'indice PMI de mars est à 52.3. Ce niveau traduit une expansion solide de l'activité dans le secteur. Cette dynamique repose principalement sur le renforcement de la production et des nouvelles commandes, soutenues en particulier par la demande domestique, dans un contexte où les entreprises ont accru leurs stocks et sécurisé leurs approvisionnements face aux tensions au Moyen-Orient. En revanche, les exportations continuent de reculer, pénalisées par les droits de douane et des difficultés logistiques.

Enfin côté inflation, les marchés attendent la publication du CPI de mars aux États-Unis, prévue ce vendredi 10 avril, qui devrait apporter davantage d'indications sur les pressions inflationnistes liées au conflit au Moyen-Orient.

Les principaux indices européens sont également en recul lors de ce premier trimestre 2026, avec des baisses toutefois moins importantes que pour leurs homologues américains. Le Stoxx 600 baisse de -0.88% par exemple. Les grands marchés d'Europe montrent un net ralentissement au Q1 2026, avec des baisses marquées en Allemagne, en France et en Italie signe d'un climat économique plus tendu dans les économies majeures.

L'inflation annuelle dans la zone euro a atteint 2,5% en mars 2026, contre 1,9% en février, légèrement en dessous des attentes du marché qui anticipaient 2,6%. Il s'agit du niveau le plus élevé depuis janvier 2025, repassant au-dessus de l'objectif de 2% fixé par la BCE, sous l'effet d'une forte hausse des prix de l'énergie, dans un contexte de tensions au Moyen-Orient

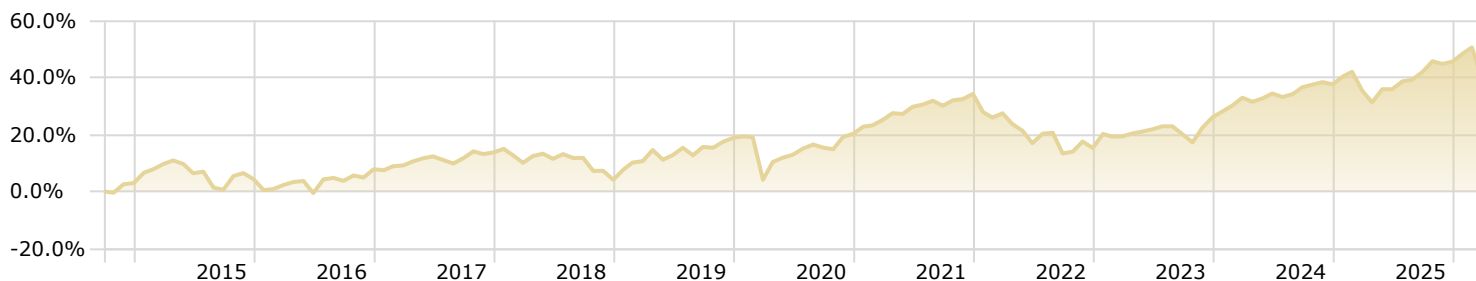
En Asie, nous constatons un net ralentissement général des marchés après plusieurs années de forte expansion. Les indices asiatiques, qui avaient brillé en 2025, montrent une perte d'élan : le Nikkei 225 ne gagne plus que 2,18%. Les indices japonais sont les indices qui ont le mieux performé parmi les différentes zones géographiques.

La Chine, après une série de rebonds, repasse dans le rouge : le Shanghai Composite à -1,94% et le CSI 300 à -3,89%. L'Inde reste en forte contraction à -15,51%, confirmant une correction prolongée.

Principales décisions de gestion

Pas de modification au niveau des gestionnaires présents dans le portefeuille, pas non plus d'ajustement de poids des gestionnaires. Ce premier trimestre 2026 fut un dernier trimestre de transition avant la transformation du compartiment d'un fonds de fonds de risque balancé à un fonds 100% actions de conviction investi en valeurs individuelles.

Croissance du placement



Waterloo Sicav Global Balan. Sel. R-EUR

39.5%

Exposition régionale

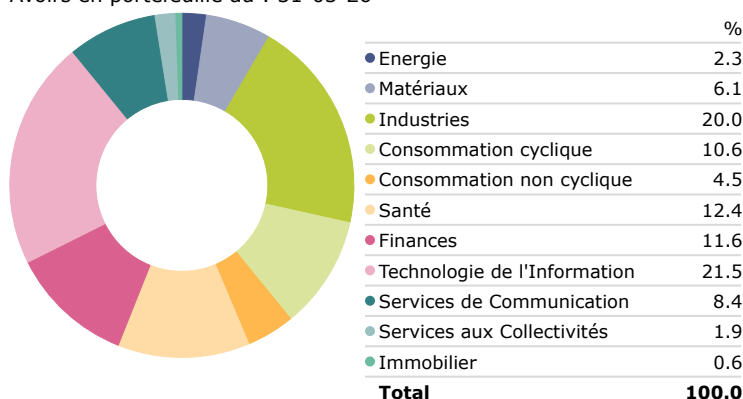
Amériques	54.53
Amérique du Nord	53.28
Amérique latine	1.25
Union Européenne	33.04
Royaume-Uni	6.73
Europe développée	26.17
Europe émergente	0.07
Afrique/Moyen Orient	0.07
Grande Asie	12.43
Australie	0.16
Asie développée	3.87
Asie émergente	6.09
Japon	2.31

Notation portefeuille

	Notation Morningstar	Pondération du portefeuille (%)
R-co Valor P EUR	★★★★★	13.89
Varenne Global P EUR Acc	★★★★	12.95
Sparinvest SICAV Procedo EUR I	★★★	9.74
Allianz Strategy 50 NT EUR	★★★★	8.73
The Blue Fund SICAV-The Blue Glb EUR Acc	★★★★★	8.60
Oddo BHF Exklusiv:PolarisBalDNW-EUR	★★★	6.87
BGF ESG Multi-Asset D2	★★★★	6.43
FvS Multiple Opportunities II IT	★★★	5.99
UniRak	★★★	5.31
DNCA Invest Évolutif I EUR	★★★★	5.24
Capital Group Glob Alloc (LUX) Z	★★★★	3.89
BL-Global 75 BI EUR	★★★★	3.25
MainFirst Global Equities Fund R	★★★	2.69
BL-Global Flexible EUR BI	★★★	2.30
JPM Global Macro Opps C (acc) EUR	★★	1.30

Exposition sectorielle GICS

Avoirs en portefeuille au : 31-03-26

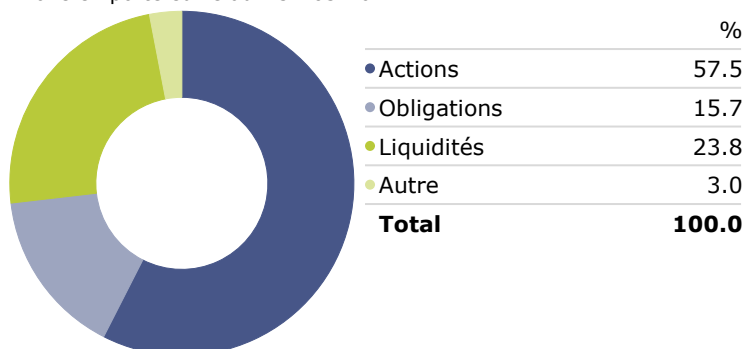


Rendements mensuels

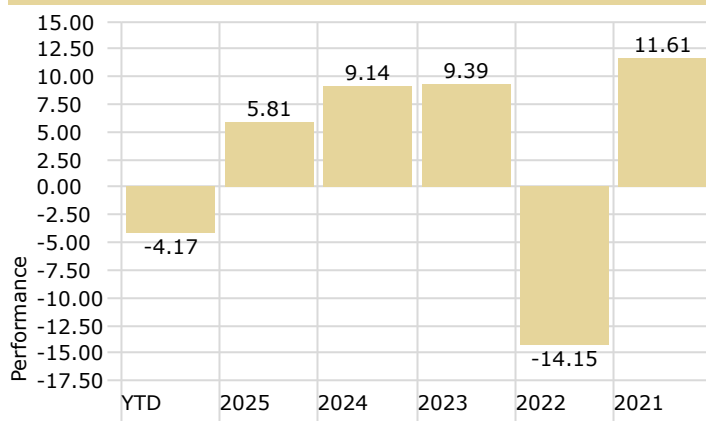
	Janv.	Févr.	Mars	Avr.	Mai	Juin	Juill.	Août	Sept.	Oct.	Nov.	Déc.	An
2026	1.93	1.46	-7.34										-4.17
2025	2.03	1.18	-4.69	-3.04	3.55	-0.02	2.02	0.47	1.90	2.67	-0.63	0.55	5.81
2024	1.64	1.57	2.13	-1.09	0.91	1.29	-0.92	0.76	1.82	0.67	0.62	-0.57	9.14
2023	4.29	-0.77	0.06	0.84	0.57	0.63	0.89	-0.01	-2.25	-2.38	4.40	3.01	9.39
2022	-4.79	-1.48	1.20	-2.96	-1.91	-3.59	2.85	0.29	-6.03	0.54	3.13	-1.94	-14.15
2021	2.07	0.38	1.54	1.89	-0.22	1.98	0.63	0.99	-1.33	1.47	0.34	1.36	11.61

Répartition d'actifs

Avoirs en portefeuille au : 31-03-26



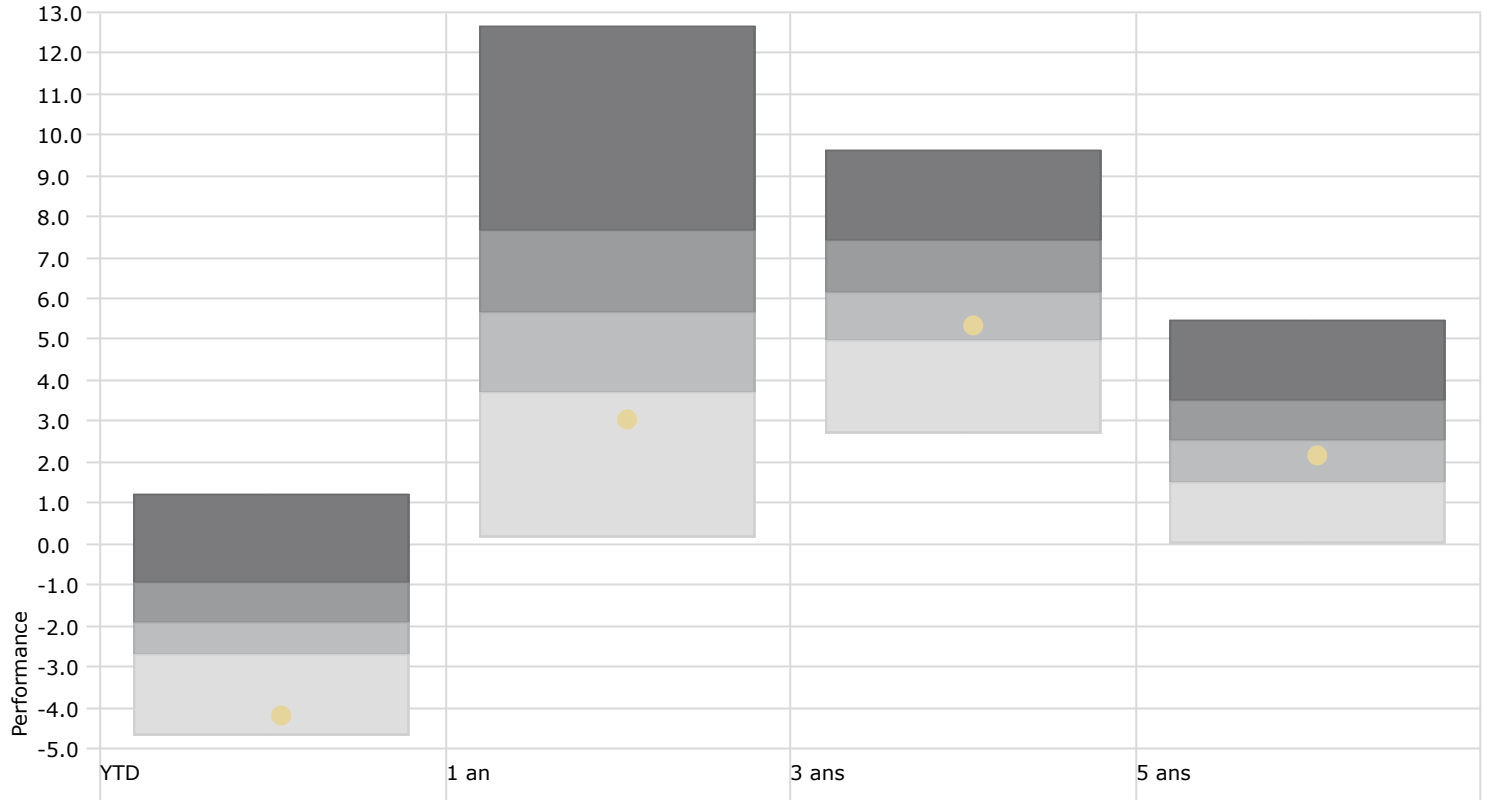
Rendements annuels



Rendement par rapport aux fonds de même catégorie

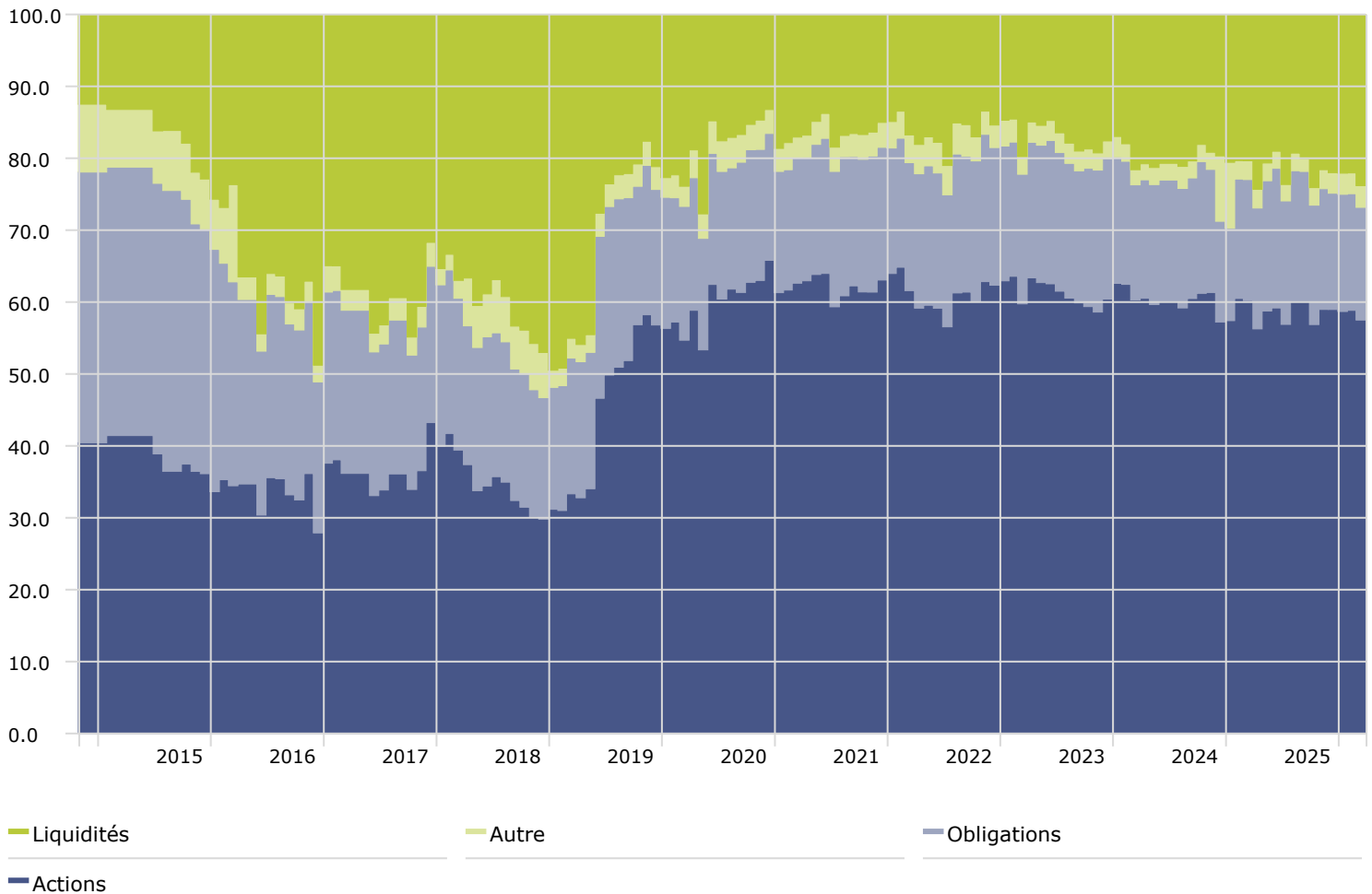
Univers de comparaison (5-95%): Fonds - Europe/Africa/Asia - Allocation EUR Modérée - International

■ 1er quartile ■ 2e quartile ■ 3e quartile ■ Dernier quartile



● Waterloo Sicav Global Balan. Sel. R-EUR

Evolution de la répartition d'actifs



Principales positions des fonds sous-jacents

Avoirs en portefeuille au : 31-03-26 40 premiers avoirs : 24.56% Autre : 75.44%

	Pondération du portefeuille (%)	Sect	Pays
E-mini S&P 500 Future Mar 26	3.36	—	USA
Euro Stoxx 50 Future Mar 26	1.30	—	DEU
Taiwan Semiconductor Manufacturing Co Ltd ADR	0.84	Technologie	TWN
NVIDIA Corp	0.83	Technologie	USA
Future on TOPIX	0.82	—	JPN
Alphabet Inc Class C	0.78	Communication Services	USA
Intel Corp	0.69	Technologie	USA
Booking Holdings Inc	0.63	Consommation cyclique	USA
GE Vernova Inc	0.61	Valeurs industrielles	USA
Taiwan Semiconductor Manufacturing Co Ltd	0.60	Technologie	TWN
Prysmian SpA	0.58	Valeurs industrielles	ITA
AT&T Inc	0.58	Communication Services	USA
Analog Devices Inc	0.58	Technologie	USA
Gold	0.57	—	—
Meta Platforms Inc Class A	0.57	Communication Services	USA
Micron Technology Inc	0.57	Technologie	USA
Westinghouse Air Brake Technologies Corp	0.57	Valeurs industrielles	USA
ASX SPI 200 Index Future Mar 26	0.56	—	AUS
UCB SA	0.54	Soins de santé	BEL
ABB Ltd	0.54	Valeurs industrielles	CHE
Agnico Eagle Mines Ltd	0.53	Basic Materials	CAN
Apple Inc	0.53	Technologie	USA
Alphabet Inc Class A	0.53	Communication Services	USA
Amazon.com Inc	0.53	Consommation cyclique	USA
FTSE 100 Index Future Mar 26	0.49	—	NLD
Microsoft Corp	0.47	Technologie	USA
AstraZeneca PLC	0.44	Soins de santé	GBR
SK Hynix Inc	0.42	Technologie	KOR
Thermo Fisher Scientific Inc	0.41	Soins de santé	USA
Xetra-Gold	0.41	—	DEU
Freeport-McMoRan Inc	0.40	Basic Materials	USA
Broadcom Inc	0.40	Technologie	USA
Alibaba Group Holding Ltd Ordinary Shares	0.39	Consommation cyclique	CHN
Tencent Holdings Ltd	0.39	Communication Services	CHN
Lvmh Moet Hennessy Louis Vuitton SE	0.36	Consommation cyclique	FRA
Unilever PLC	0.36	Consommation défensive	GBR
Ivanhoe Mines Ltd Class A	0.35	Basic Materials	CAN
Roche Holding AG	0.35	Soins de santé	CHE
Charles Schwab Corp	0.34	Services financiers	USA
MercadoLibre Inc	0.34	Consommation cyclique	BRA

Principaux contributeurs à la performance

Période : 01-01-26 au 31-03-26

	Pondérations	Rendement	Contribution
Intel Corp	0.66%	21.90%	0.65%
TotalEnergies SE	0.27%	47.08%	0.51%
SK Hynix Inc	0.42%	19.04%	0.39%
Shell PLC	0.24%	31.92%	0.32%
Agnico Eagle Mines Ltd	0.35%	21.68%	0.31%
Freeport-McMoRan Inc	0.38%	18.26%	0.30%
Samsung Electronics Co Ltd	0.24%	33.69%	0.27%
Exxon Mobil Corp	0.12%	44.69%	0.21%
Chevron Corp	0.13%	39.74%	0.21%
Taiwan Semiconductor Manufacturing Co Ltd	0.33%	14.12%	0.21%
SLB Ltd	0.16%	37.26%	0.20%
Contemporary AmpereX Technology Co Ltd Class A	0.29%	12.78%	0.18%
Newmont Corp	0.33%	10.75%	0.18%
Itau Unibanco Holding SA ADR	0.18%	20.45%	0.15%
LunR Royalties Corp	0.02%	46.56%	0.12%
AstraZeneca PLC	0.36%	7.57%	0.12%
Applied Materials Inc	0.06%	35.73%	0.09%
Vinci SA	0.29%	6.91%	0.08%
Taiwan Semiconductor Manufacturing Co Ltd ADR	0.15%	13.66%	0.08%
Canadian Pacific Kansas City Ltd	0.20%	8.69%	0.08%
SanDisk Corp Ordinary Shares	0.01%	172.81%	0.08%
Pfizer Inc	0.11%	16.88%	0.08%
Orange SA	0.07%	24.47%	0.08%
Seagate Technology Holdings PLC	0.04%	45.26%	0.07%
Deere & Co	0.06%	23.68%	0.07%
ASM International NV	0.09%	23.07%	0.06%
The AES Corp	0.21%	1.36%	0.06%
Chubb Ltd	0.18%	6.75%	0.06%
Labcorp Holdings Inc	0.16%	8.67%	0.06%
Bombardier Inc Registered Shs -B- Subord Vtg	0.20%	5.49%	0.05%

Disclaimer

Les rendements du passé ne constituent pas un indicateur fiable des performances futures.

Ce document est réalisé à titre indicatif par le gestionnaire des investissements du fonds (ou compartiment) à des fins de rapport aux investisseurs du fonds. Ce rapport n'est pas un document d'ordre public.

Pour plus de précisions sur la politique d'investissement, les caractéristiques, risques, frais et taxes liés à ce fonds, veuillez vous référer au prospectus et au document d'information clé pour l'investisseur. Ces documents peuvent être obtenus gratuitement sur simple demande auprès de votre chargé de relation ou via le gestionnaire des investissements Waterloo Asset Management.